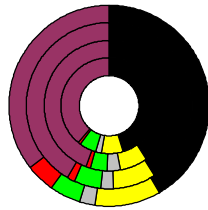


### Wahlergebnisse:

Anteile an den gültigen Stimmen

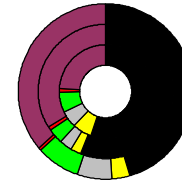


### Bundestagswahlen: 1994, 1998, 2002, 2005

- CDU/CSU
- FDP
- Sonstige
- Grüne
- PDS
- SPD

Wahlbeteiligung  
in %:

- 77,3
- 77,8
- 81,0
- 79,5



### Europawahlen: 1994, 1999, 2004

- CDU/CSU
- FDP
- Sonstige
- Grüne
- PDS
- SPD

Wahlbeteiligung:  
in %:

- 34,4
- 37,8
- 50,5

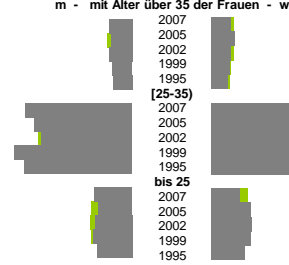
Landtagswahlen:  
Wahlbeteiligung:  
in %:

- 66,8 2005-02
- 69,4 2000-02
- 71,3 1996-03



	m	w
1995	0,9%	0,8%
1999	0,9%	0,9%
2002	1,1%	1,0%
2005	1,0%	1,2%
2007	1,1%	1,0%
2007	5,2%	4,5%
2005	4,8%	4,4%
2002	4,4%	4,6%
1999	5,8%	4,8%
1995	5,3%	5,0%

### Geburten m - mit Alter über 35 der Frauen - w

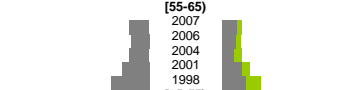


	m	w
2007	11,2%	11,6%
2005	14,0%	13,1%
2002	15,0%	10,2%
1999	12,0%	8,8%
1995	13,0%	11,8%

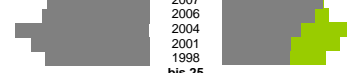
### Arbeitslose



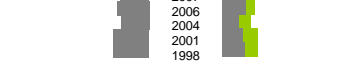
### Altersverteilung [55-65]



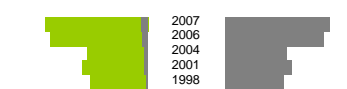
### [25-55]



### bis 25



### Besondere Teilgesamtheiten



	m	w
Teilzeit	1,1%	18,7%
	1,0%	17,7%
	0,5%	10,9%
	0,5%	11,9%
	0,3%	10,4%

### Schwerbehindert

	m	w
2007	2,7%	1,5%
2006	2,4%	1,4%
2004	2,6%	1,1%
2001	3,2%	1,6%
1998	3,7%	1,7%

### Langzeitarbeitslos

	m	w
2007	18,6%	19,3%
2006	21,5%	18,8%
2004	22,3%	10,7%
2001	16,4%	8,5%
1998	18,1%	11,0%

### Ausländer

	m	w
2007	2,8%	2,7%
2006	2,7%	2,5%
2004	3,0%	1,5%
2001	3,4%	1,4%
1998	3,1%	1,2%

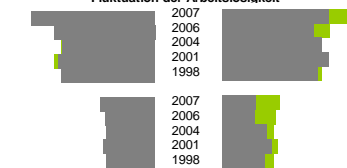
### insgesamt

	m	w
2007	277,4%	223,4%
2006	226,8%	192,6%
2004	208,4%	209,0%
2001	216,6%	224,9%
1998	209,5%	201,1%

### aus, in Erwerbstätigkeit

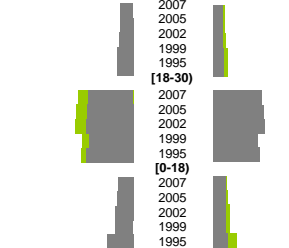
	m	w
2007	121,1%	68,8%
2006	111,4%	67,4%
2004	108,7%	93,4%
2001	115,8%	103,4%
1998	107,8%	87,8%

### Fluktuation der Arbeitslosigkeit



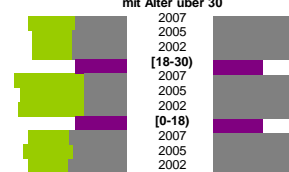
	m	w
2007	1,8%	1,4%
2005	1,6%	2,0%
2002	1,8%	2,0%
1999	1,9%	2,0%
1995	1,7%	1,7%

### Wanderungen über die Kreisgrenzen relativ zur Bevölkerung mit Alter über 30



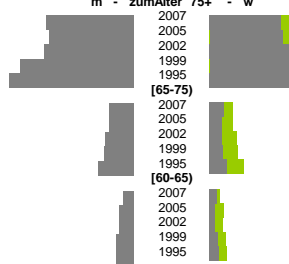
	m	w
2007	36,8%	36,4%
2005	38,6%	33,6%
2002	48,2%	28,4%
1999	42,7%	24,7%
1995	37,7%	24,2%

### Quoten m/w mit Alter über 30



	Zuzüge	Fortzüge
2007	101%	191%
2005	106%	184%
2002	105%	184%
1999	1	1
1995	82%	220%
2007	83%	207%
2005	83%	213%
2002	1	1
1999	112%	192%
1995	104%	202%
2002	115%	192%

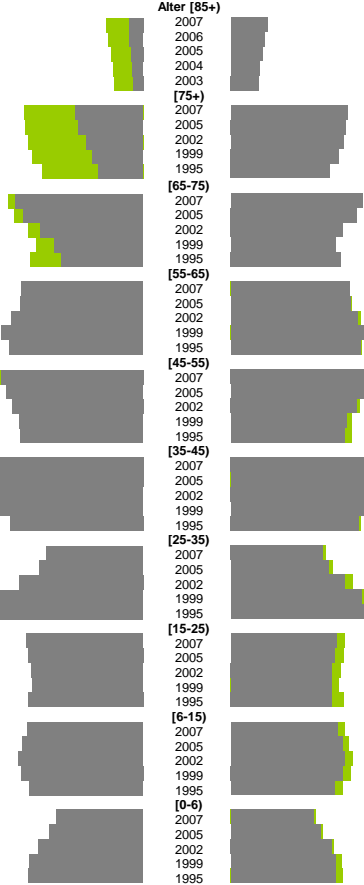
### Sterbehäufigkeiten m - zum Alter 75+ - w



	m	w
2007	8,7%	7,3%
2005	8,4%	7,5%
2002	8,9%	8,2%
1999	11,2%	8,5%
1995	12,4%	9,5%
2007	2,4%	1,5%
2005	2,4%	1,3%
2002	2,7%	1,3%
1999	2,9%	1,3%
1995	3,5%	1,7%
2007	1,0%	0,7%
2005	1,4%	0,6%
2002	1,3%	0,5%
1999	1,6%	0,8%
1995	1,7%	0,9%

	m	w
2007	67.087	69.364
2006	923	2.511
2005	873	2.335
2004	791	2.152
2003	685	1.975
2002	658	1.924

### Bevölkerungsentwicklung



	Zuzüge	Fortzüge
2007	2,1%	1,7%
2005	2,2%	1,7%
2002	2,3%	1,8%
1999	2,7%	2,0%
1995	2,6%	2,0%

	m	w
2007	7,6%	9,5%
2005	7,9%	9,8%
2002	8,1%	10,0%
1999	7,5%	8,7%
1995	8,1%	9,0%

	m	w
2007	2,6%	2,4%
2005	2,7%	2,3%
2002	3,0%	2,2%
1999	3,0%	2,4%
1995	4,4%	2,8%

	Zuzüge	Fortzüge
2007	101%	191%
2005	106%	184%
2002	105%	184%
1999	1	1
1995	82%	220%

	m	w
2007	8,7%	7,3%
2005	8,4%	7,5%
2002	8,9%	8,2%
1999	11,2%	8,5%
1995	12,4%	9,5%

	m	w
2007	2,4%	1,5%
2005	2,4%	1,3%
2002	2,7%	1,3%
1999	2,9%	1,3%
1995	3,5%	1,7%

	m	w
2007	1,0%	0,7%
2005	1,4%	0,6%
2002	1,3%	0,5%
1999	1,6%	0,8%
1995	1,7%	0,9%

	m	w
2007	6,557	6,402
2005	7,059	6,799
2002	8,458	7,894
1999	9,978	9,088
1995	10,948	9,846

	m	w
2007	7,936	7,315
2005	7,829	7,217
2002	7,587	7,039
1999	7,519	6,960
1995	7,838	7,010

	m	w
2007	7,091	6,703
2005	7,352	6,967
2002	7,629	7,071
1999	7,498	6,995
1995	6,950	6,492

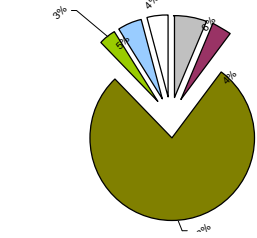
	m	w
2007	3,533	3,427
2005	3,811	3,731
2002	4,280	4,227
1999	4,614	4,369
1995	4,666	4,349

### Dithmarschen, Landkreis

Fläche in km<sup>2</sup> 1.428,0  
Flächenanteil in % 4,00

Bevölkerung 136.451  
Bevölkerungsanteil in % 1,66  
Ausländerquote 3,2%

Bevölkerungsdichte (Einwohner pro km<sup>2</sup>) 9,6



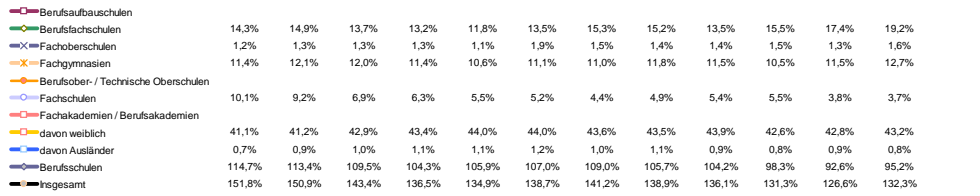
### Bodennutzung 2004

- Siedlung und Gewerbe
- Verkehr
- Landwirtschaft
- Wald
- Wasser
- Rest

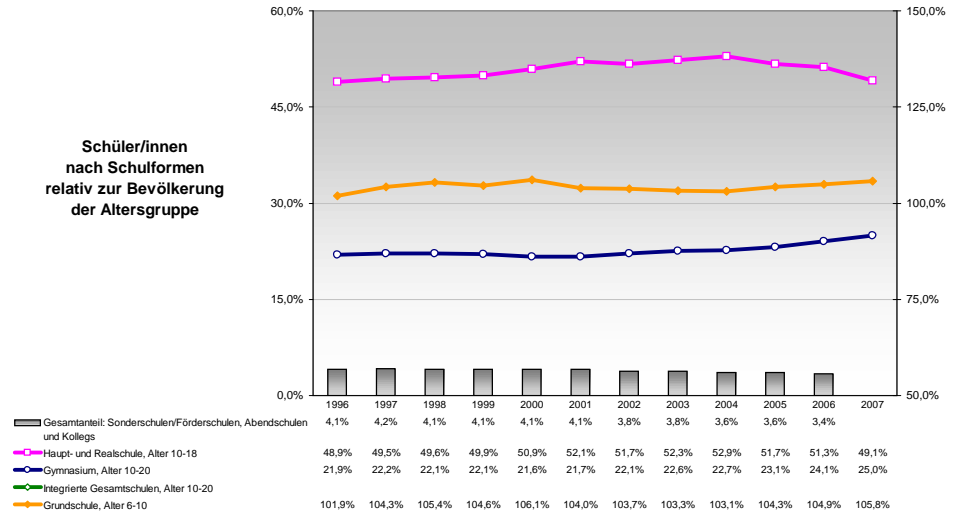


	m	w
2007	67.087	69.364
2006	923	2.511
2005	873	2.335
2004	791	2.152
2003	685	1.975
2002	658	1.924
2001	4.613	8.098
2000	4.393	8.001
1999	3.804	7.827
1998	3.421	7.515
1997	3.008	6.880
1996	8.657	9.162
1995	8.140	8.768
1994	6.976	7.800
1993	6.029	7.274
1992	5.508	7.663
1991	8.272	8.246
1990	8.354	8.330
1989	8.979	8.815
1988	9.641	9.487
1987	9.098	8.982
1986	9.668	9.761
1985	9.340	9.346
1984	8.946	8.759
1983	8.415	8.048
1982	8.362	7.867
1981	10.760	10.250
1980	11.131	10.693
1979	10.863	10.493
1978	10.211	9.858
1977	9.056	8.905
1976	6.557	6.402
1975	7.059	6.799
1974	8.458	7.894
1973	9.978	9.088
1972	10.948	9.846
1971	7.936	7.315
1970	7.829	7.217
1969	7.587	7.039
1968	7.519	6.960
1967	7.838	7.010
1966	7.091	6.703
1965	7.352	6.967
1964	7.629	7.071
1963	7.498	6.995
1962	6.950	6.492
1961	3.533	3.427
1960	3.811	3.731
1959	4.280	4.227
1958	4.614	4.369
1957	4.666	4.349

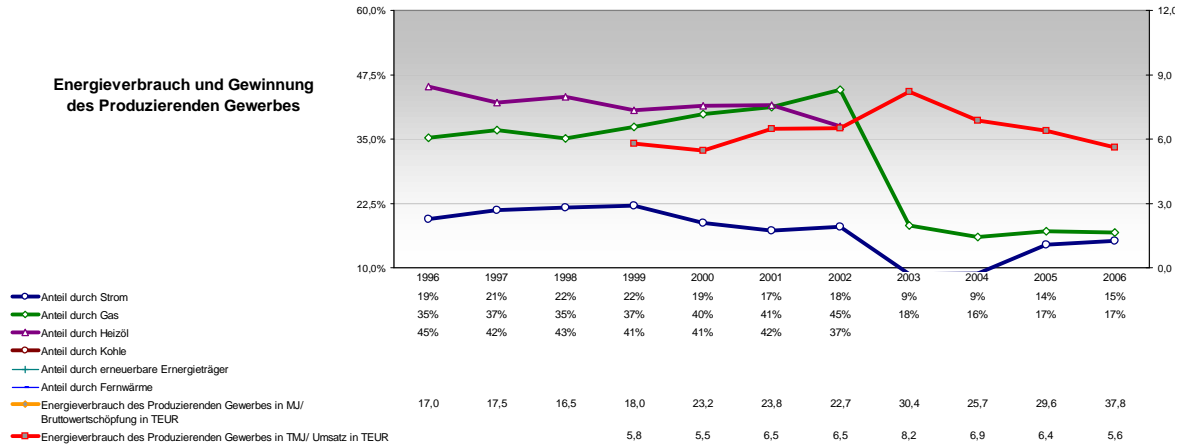
### Berufs- und Fachschüler/innen in % der Bevölkerung des Alters 18-20 und Frauen- sowie Ausländeranteil



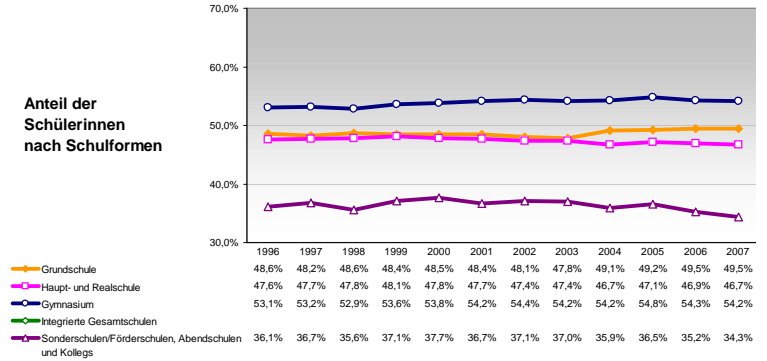
### Schüler/innen nach Schulformen relativ zur Bevölkerung der Altersgruppe



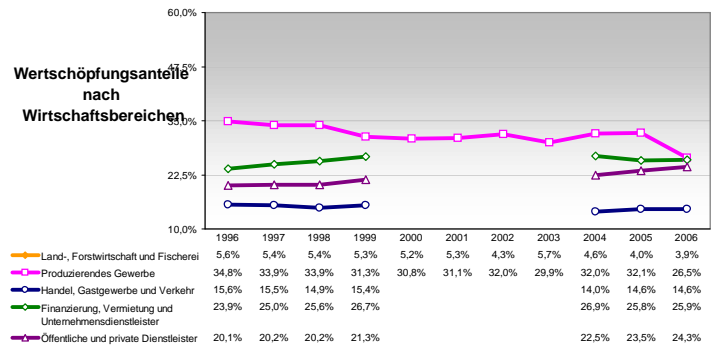
### Energieverbrauch und Gewinnung des Produzierenden Gewerbes



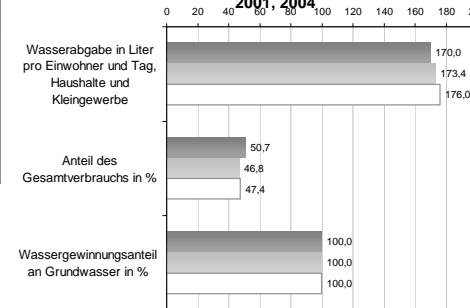
### Anteil der Schülerinnen nach Schulformen



### Wertschöpfungsanteile nach Wirtschaftsbereichen



### Wasserabgabe und Wassergewinnung 1998, 2001, 2004



### Anteil der Ausländer/innen nach Schulformen

